

BILAN ANNUEL

54,8% de taux d'occupation
55,2 % en 2017



3,5 jours contraints
4,5 en 2017



Le prix moyen par chambre est de
78,2 €
76,8 € en 2017



Le revenu moyen par chambre est de
43,4 €
42,6 € en 2017

Catégorie d'établissements

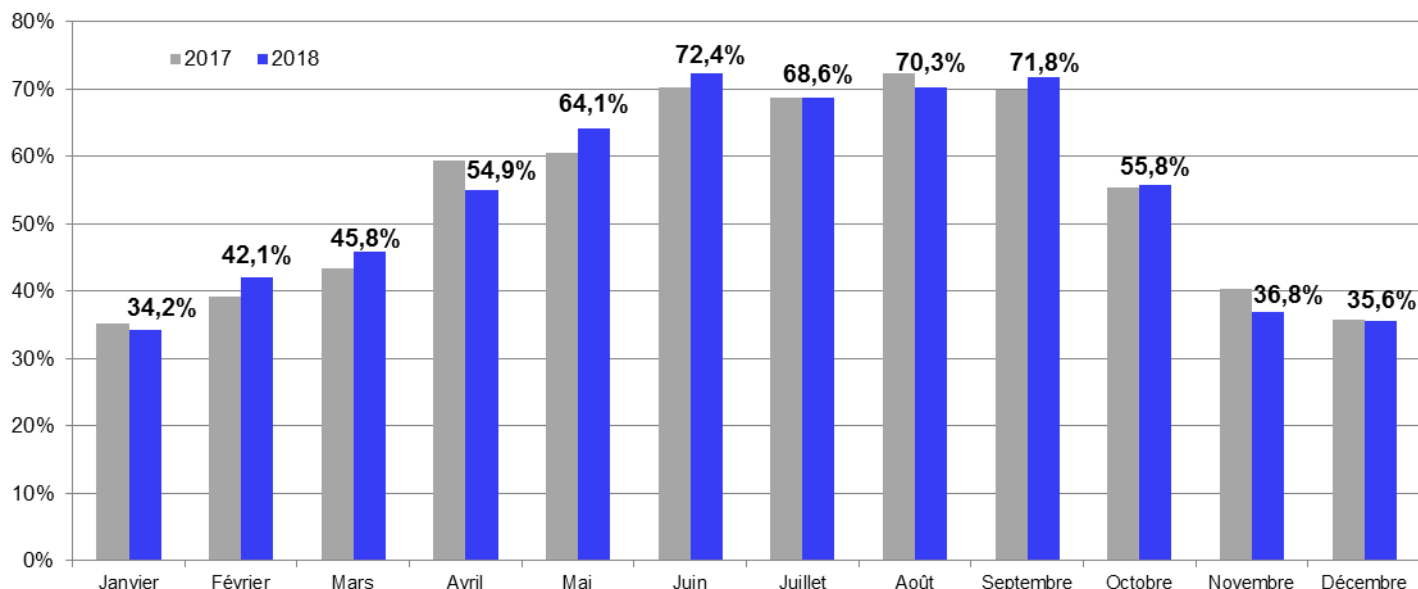
	NC / ★/★★★ Economique	★★★ Moyenne gamme	★★★★★ Haut de gamme
	52,9% (55,3%)	57,9% (58,3%)	50,9% (48,7%)
	2,3 (4,8)	4,8 (5,2)	2,4 (2,9)
	49 € (44 €)	74 € (72 €)	119 € (120 €)
	25,6 € (24,7 €)	44,2 € (41,9 €)	60,5 € (58,2 €)

NB : Les chiffres entre parenthèses sont les chiffres du mois N-1

A retenir...

- Depuis 5 ans, le **taux d'occupation** des établissements hôteliers saumurois évolue peu. En 2018, il s'affiche à **54,8%**, soit un léger effritement par rapport à 2017.
- Sous l'effet de la hausse des tarifs (+1,40 € entre 2017 et 2018 en moyenne pour une chambre), le **revenu moyen par chambre** est supérieur à **43 €** en 2018. En moyenne, le prix d'une chambre sur le territoire est de **78 €**.
- **Toutes les catégories d'établissements ont vu leur indice de performance (RevPar) s'améliorer** : grâce à une hausse des prix pour l'hôtellerie économique et de moyenne gamme ou encore à un meilleur remplissage pour les hôtels 4-5 étoiles (+2,2 points pour le taux d'occupation en 2018).
- **L'écart entre Saumur et la périphérie reste important** : taux d'occupation supérieur de 11 points en faveur de la ville-centre.

Taux d'occupation par mois








Evolution mensuelle : les faits marquants

- **Le taux d'occupation dépasse la barre des 70% au cours des mois de juin, août et septembre.** C'est également au cours du mois de juin que le nombre de jours contraints est le plus important (7,5). A l'inverse, le remplissage des hôtels du Saumurois reste à un **niveau bas en janvier, novembre et décembre** avec un taux inférieur à 40%.




En 2018, la forte baisse enregistrée en avril (-4,4 points par rapport à 2017) a été compensée par les résultats du mois de mai (+3,6 points). Les bonnes conditions météorologiques ont sans doute bénéficié à l'activité en arrièr-saison : **+2 points pour le taux d'occupation en septembre.**

- **Le RevPar est au plus haut au cours du mois d'août** (près de 68 €). Il s'est même renforcé cette année en raison d'une hausse significative du prix moyen par chambre (+8 €).

Enseignes vs indépendants

					
Enseignes intégrées (Franchise, filiale)		50,2% (51,8%)	6,0 (5,9)	65 € (61 €)	45,2 € (41,0 €)
Indépendants		67,2% (65,4%)	2,9 (4,0)	84 € (83 €)	42,7 € (42,2 €)

Centre vs périphérie

			
Saumur		58,3% (56,8%)	3,8 (5,1)
Hors ville de Saumur		47,3% (52,4%)	2,9 (3,9)

Prix moyen/RevPar par mois



**Prix moyen le plus élevé en 2018 =
96 € en août**

Prix moyen le plus élevé en 2017 = 88 € en août



**RevPar le plus élevé en 2018 =
67,7 € en août**

RevPar le plus élevé en 2017 = 63,4 € en août



**Prix moyen le plus bas en 2018 =
66 € en janvier**

Prix moyen le plus bas en 2017 = 65 € en janvier



**RevPar le plus bas en 2018 =
22,6 € en janvier**

RevPar le plus élevé en 2017 = 22,7 € en janvier

METHODOLOGIE :

L'observatoire de l'hôtellerie saumuroise est construit sur la base d'une enquête mensuelle réalisée par la CCI de Maine-et-Loire auprès d'un panel de **21 établissements, soit 62% de l'offre hôtelière.**

DEFINITIONS :

Taux d'occupation : rapport entre le nombre de chambres vendues et le nombre de chambres disponibles

Prix moyen en € HT hors petit déjeuner

RevPar (en € HT) ou revenu par chambre disponible : chiffre d'affaires réalisé divisé par le nombre total de chambres disponibles. Cet indice prend en compte à la fois la variation du taux d'occupation et celle du prix moyen de la chambre

Nombre de jours contraints : nombre moyen de jours pour lesquels les hôtels ont un taux d'occupation > 95%