



**65,1%** de taux d'occupation  
(61,4% hors résidences hôtelières)  
63,8% en 2017



**5,1** jours contraints

5,2 en 2017



Le prix moyen par chambre est de  
**63,9 €**  
64,9 € en 2017



Le revenu moyen par chambre est  
de **41,7 €**  
41,4 € en 2017

## Catégorie d'établissements

	NC / ★ Super Economique	★★ Economique	★★★ Moyenne gamme	★★★★★ Haut de gamme
	<b>64,0%</b> (62,1%)	<b>66,9%</b> (65,0%)	<b>68,9%</b> (66,1%)	<b>55,4%</b> (60,0%)
	<b>3,4</b> (3,4)	<b>3,9</b> (4,5)	<b>7,1</b> (6,6)	<b>3,7</b> (4,4)
	<b>41 €</b> (40 €)	<b>55 €</b> (54 €)	<b>70 €</b> (70 €)	<b>88 €</b> (96 €)
	<b>26,8 €</b> (24,7 €)	<b>35,5 €</b> (35,2 €)	<b>48,6 €</b> (46,3 €)	<b>49,8 €</b> (57,8 €)

NB : Les chiffres entre parenthèses sont les chiffres du mois N-1

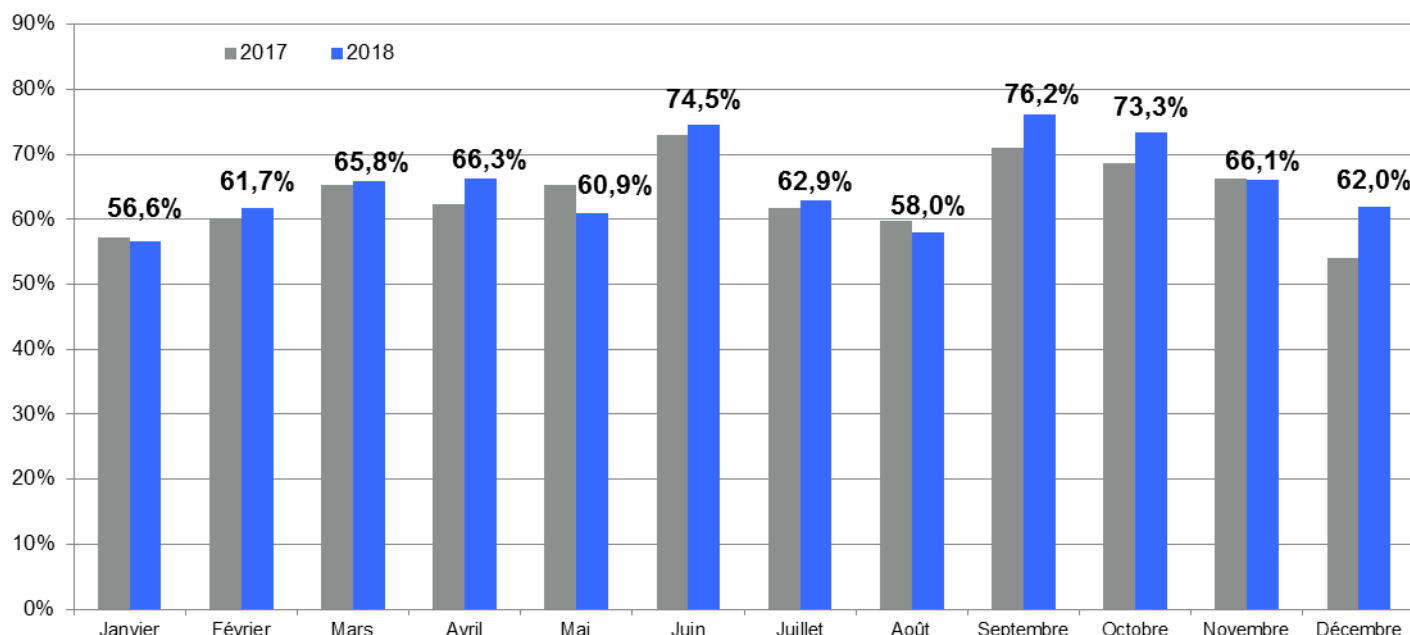
## A retenir...

- Les établissements hôteliers et para-hôteliers angevins enregistrent une amélioration de leur taux d'occupation : +1,3 point entre 2017 et 2018, soit un indicateur qui s'élève à 65,1%. Sans tenir compte des résidences hôtelières, le ratio s'affiche à 61,4%

- Malgré un meilleur remplissage, le revenu moyen par chambre évolue peu. Cette stabilisation est imputable à un ajustement des tarifs : **64 € en moyenne pour une chambre en 2018** contre 65 € l'année précédente.

- A l'exception de l'hôtellerie haut de gamme, les autres catégories affichent un taux d'occupation supérieur en 2018 : **+2,8 points notamment pour les établissements 3 étoiles en 2017 et 2018.**






## Taux d'occupation par mois






## Evolution mensuelle : les faits marquants

- Malgré un taux d'occupation satisfaisant, juin ne constituait pas en 2018 le pic de fréquentation. **Le meilleur taux de remplissage a été atteint au cours du mois de septembre : 76,2%**, soit une hausse significative de 4,4 points. Cette bonne dynamique en arrière-saison a été confirmée en octobre (gain de 4 points). Les bonnes conditions météorologiques ont sans doute « boosté » l'activité.
- **La marge de progression reste importante au cours de la saison estivale** : le taux d'occupation oscille autour de 60% (58% en août cette année).
- **Le prix moyen varie peu d'un mois à l'autre** : de 62 € en mars à 68 € en septembre. Seul ce dernier dispose d'un RevPar supérieur à 50 € en 2018.

### Enseignes vs indépendants

					
<b>Enseignes intégrées</b> (Franchise, filiale)		<b>67,1%</b> (66,5%)	<b>5,2</b> (5,2)	<b>60 €</b> (59 €)	<b>39,9 €</b> (39,5 €)
<b>Indépendants</b>		<b>61,7%</b> (59,4%)	<b>5,0</b> (5,0)	<b>69 €</b> (72 €)	<b>43,1 €</b> (43,0 €)

### Centre vs périphérie

			
<b>Angers Centre</b>		<b>69,4%</b> (69,0%)	<b>7,2</b> (6,8)
<b>Périphérie</b>		<b>62,6%</b> (60,4%)	<b>3,6</b> (3,8)

## Prix moyen/RevPar par mois



Prix moyen le plus élevé en 2018 =  
**68 € en septembre**

Prix moyen le plus élevé en 2017 = 71 € en juin



RevPar le plus élevé en 2018 =  
**52,1 € en septembre**

RevPar le plus élevé en 2017 = 51,7 € en juin



Prix moyen le plus bas en 2018 =  
**62 € en mars**

Prix moyen le plus bas en 2017 = 61 € en août



RevPar le plus bas en 2018 =  
**34,9 € en août**

RevPar le plus élevé en 2017 = 34,5 € en décembre

### METHODOLOGIE :

L'observatoire de l'hôtellerie angevine est construit sur la base d'une enquête mensuelle réalisée par la CCI de Maine-et-Loire auprès d'un panel de **31 établissements soit 67% de l'offre hôtelière**.

### DEFINITIONS :

Taux d'occupation : rapport entre le nombre de chambres vendues et le nombre de chambres disponibles

Prix moyen en € HT hors petit déjeuner

RevPar (en € HT) ou revenu par chambre disponible : chiffre d'affaires réalisé divisé par le nombre total de chambres disponibles. Cet indice prend en compte à la fois la variation du taux d'occupation et celle du prix moyen de la chambre

Angers centre : hyper-centre + quartier de la gare