

BILAN ANNUEL

57,6% de taux d'occupation
54,8 % en 2018



4,7 jours contraints
3,5 en 2018



Le prix moyen par chambre est de
75 €
78 € en 2018



Le revenu moyen par chambre est de
42,7 €
43,4 € en 2018

Catégorie d'établissements

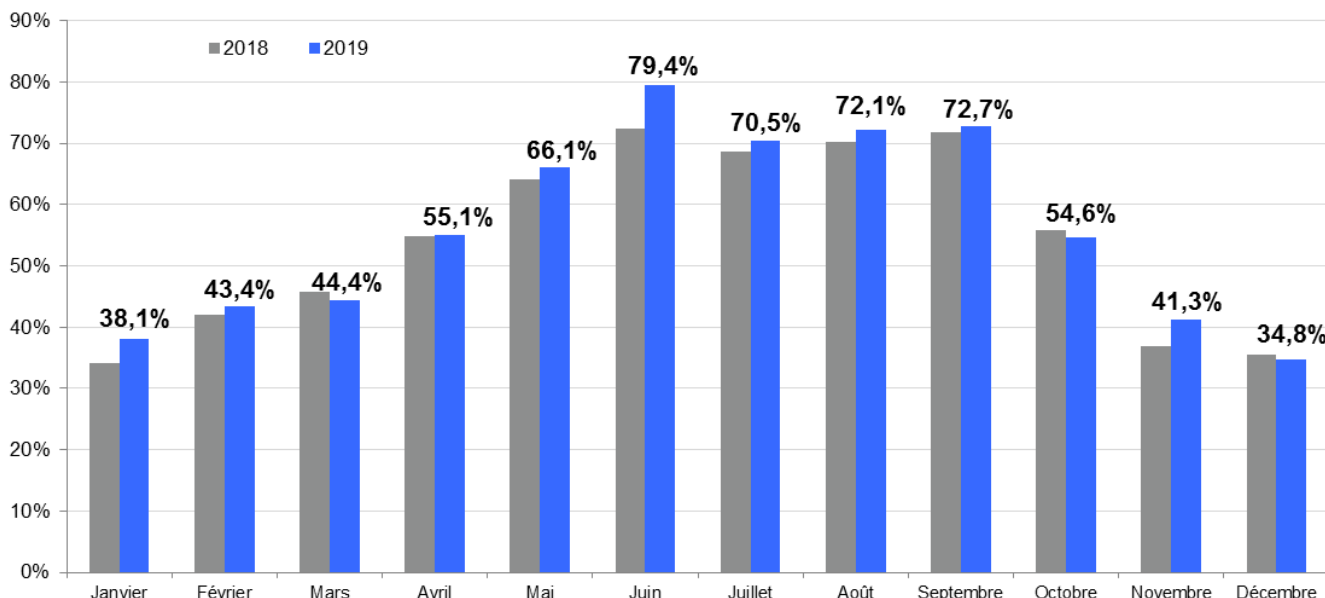
	NC / ★/★★★ Economique	★★★ Moyenne gamme	★★★★★ Haut de gamme
	55,2% (52,9%)	59,3% (57,9%)	56,4% (50,9%)
	5,5 (2,3)	4,8 (4,8)	3,9 (2,4)
	48 € (49 €)	73 € (74 €)	125 € (119 €)
	26,9 € (25,6 €)	42,9 € (44,2 €)	66,7 € (60,5 €)

NB : Les chiffres entre parenthèses sont les chiffres du mois N-1

A retenir...

- Après plusieurs années de stabilisation, **le taux d'occupation des hôtels saumurois augmente sensiblement en 2019 : +2,8 points** par rapport à 2018, soit un indicateur qui s'élève à 57,6% en 2019. L'ensemble des catégories d'établissements est concerné par cette progression.
- Le RevPar ne profite pas de ce meilleur remplissage en raison d'un ajustement des tarifs pratiqués : **le prix moyen s'affiche à 75 € HT** en 2019, soit 3 euros de moins qu'en 2018. Au final, le **RevPar** reste proche des **43 €** avec des écarts conséquents selon la catégorie : 27 € pour l'hôtellerie économique mais près de 67 € pour le haut de gamme.
- Le niveau de performance varie entre les hôtels implantés à Saumur et la périphérie : **taux d'occupation de 61% pour les établissements de la ville-centre** contre 50% pour ceux situés à l'extérieur de la commune.






Taux d'occupation par mois






Evolution mensuelle : les faits marquants

- **Juin** constitue le **pic de fréquentation** avec un taux d'occupation proche de 80% (gain de 7 points rapport à 2018). Au cours de cette période, le territoire attire autant des touristes d'agrément qu'une clientèle de groupe ou d'affaires. L'indicateur dépasse la barre des **70%** pour les mois de juillet, août et septembre.
- A l'inverse, malgré une amélioration constatée en 2019, le remplissage des hôtels du Saumurois reste à un **niveau relativement bas au premier trimestre de l'année, ainsi qu'en novembre et décembre** (taux d'occupation inférieure à 50%).
- **L'amplitude des tarifs pratiqués s'est quelque peu réduite en 2019 et ne s'élève plus qu'à 20 euros.** Le prix moyen chambre le plus élevé est atteint en juillet (83 €).

Enseignes vs indépendants

					
Enseignes intégrées (Franchise, filiale)		64,7% (67,2%)	6,3 (6,0)	64 € (65 €)	41,7 € (45,2 €)
Indépendants		53,7% (50,2%)	3,9 (2,9)	79 € (84 €)	43,1 € (42,7 €)

Centre vs périphérie

			
Saumur		61,4% (58,3%)	5,8 (3,8)
Hors ville de Saumur		50,0% (47,3%)	3,3 (2,9)

Prix moyen/RevPar par mois



Prix moyen le plus élevé en 2019 =
83 € en juillet

Prix moyen le plus élevé en 2018 = 96 € en août



RevPar le plus élevé en 2019 =
63,7 € en juin

RevPar le plus élevé en 2018 = 67,7 € en août



Prix moyen le plus bas en 2019 =
63 € en janvier

Prix moyen le plus bas en 2018 = 66 € en janvier



RevPar le plus bas en 2019 =
23,8 € en décembre

RevPar le plus élevé en 2018 = 22,6 € en janvier

METHODOLOGIE :

L'observatoire de l'hôtellerie saumuroise est construit sur la base d'une enquête mensuelle réalisée par la CCI de Maine-et-Loire auprès d'un panel de **21 établissements, soit 62% de l'offre hôtelière.**

DEFINITIONS :

Taux d'occupation : rapport entre le nombre de chambres vendues et le nombre de chambres disponibles

Prix moyen en € HT hors petit déjeuner

RevPar (en € HT) ou revenu par chambre disponible : chiffre d'affaires réalisé divisé par le nombre total de chambres disponibles. Cet indice prend en compte à la fois la variation du taux d'occupation et celle du prix moyen de la chambre

Nombre de jours contraints : nombre moyen de jours pour lesquels les hôtels ont un taux d'occupation > 95%