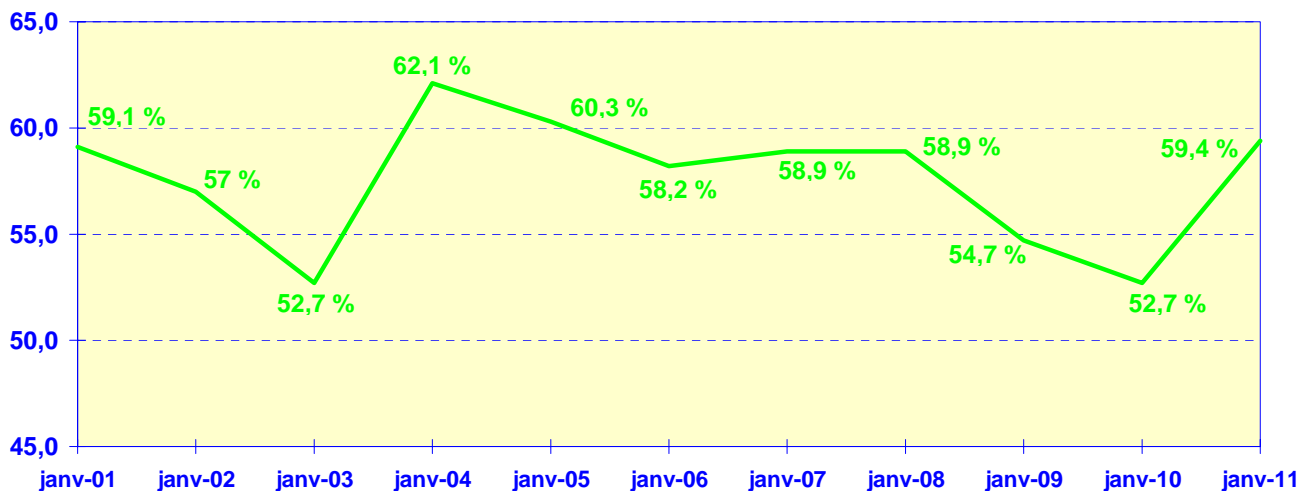


TAUX D'OCCUPATION

En janvier, le taux d'occupation global de l'hôtellerie angevine s'est élevé à 59,4 %, soit un niveau supérieur de 6,7 % à celui observé au même mois de l'an dernier.



1) Par classement :

3 étoiles	59,70%
2 étoiles	58,60%
0 et 1 étoile	60,60%

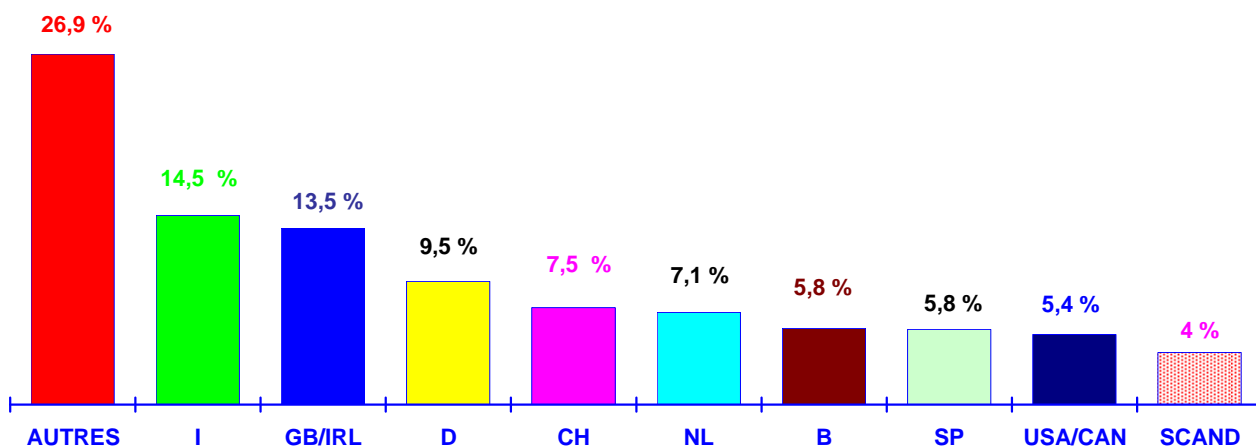
2) Par catégories :

Chaînes volontaires	47,40%
Chaînes intégrées	63,40%
Franchisés indépendants	58,00%
Indépendants	63,90%

LES ETRANGERS

Ils ont représenté 7,6 % des clients dans les 2 et 3 étoiles. La part des étrangers est de 10,07 % dans les 3 étoiles et 5,56 % dans les deux étoiles.

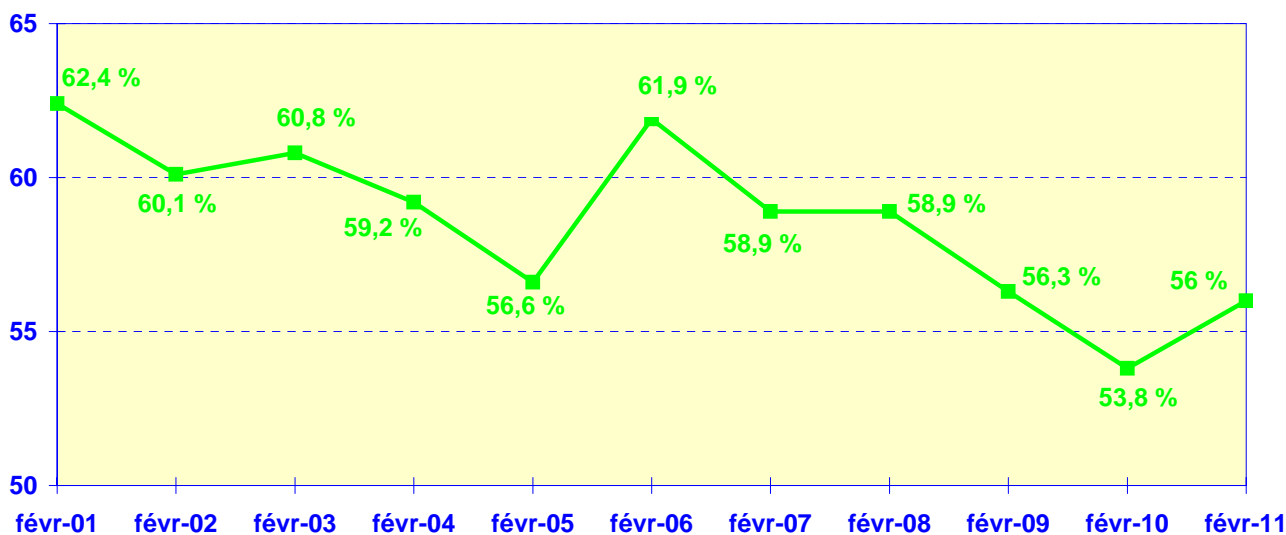
FREQUENTATION EN PROVENANCE DES PAYS TIERS



CONJONCTURE HOTELIERE FEVRIER 2011

TAUX D'OCCUPATION

En février, le taux d'occupation global de l'hôtellerie angevine s'est élevé à 56 %, soit un niveau supérieur de 2,2 points à celui observé au même mois de l'an dernier.



1) Par classement :

3 et 4 étoiles	53,30%
2 étoiles	56,80%
0 et 1 étoile	58,00%

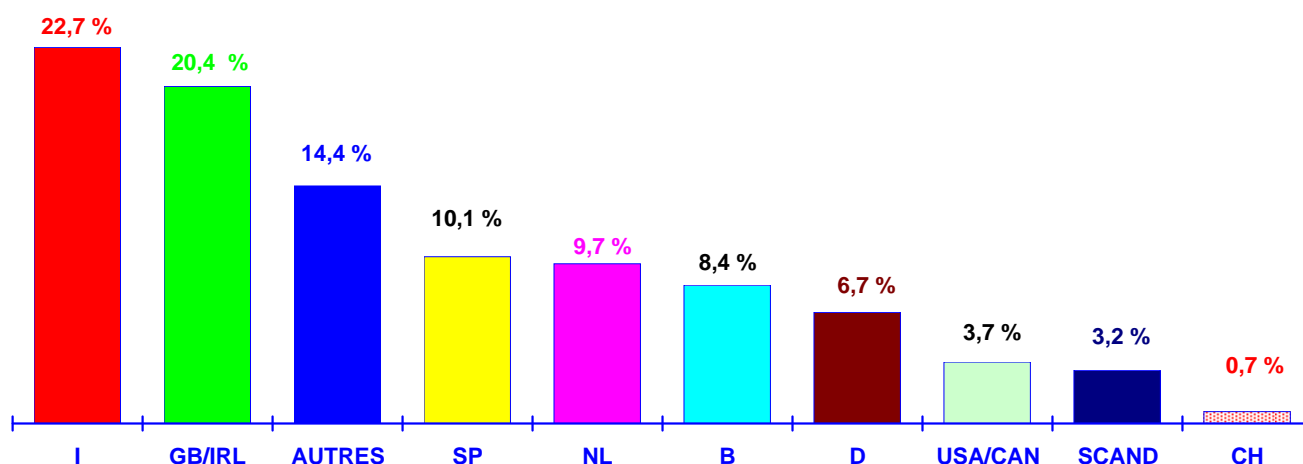
2) Par catégories :

Chaînes volontaires	49,40%
Chaînes intégrées	58,90%
Franchisés indépendants	54,50%
Indépendants	59,20%

LES ETRANGERS

Ils ont représenté 10,5 % des clients dans les 2 et 3 étoiles. La part des étrangers est de 21,07 % dans les trois étoiles et 5,13 % dans les deux étoiles.

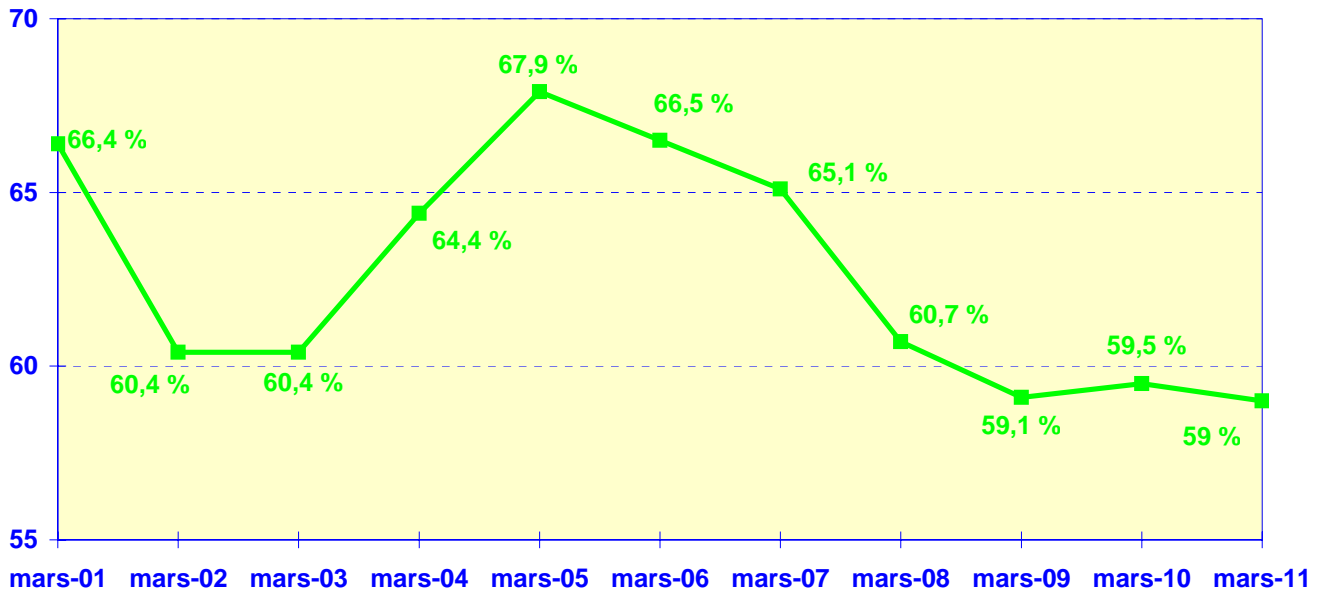
FREQUENTATION EN PROVENANCE DES PAYS TIERS



CONJONCTURE HOTELIERE MARS 2011

TAUX D'OCCUPATION

En mars, le taux d'occupation global de l'hôtellerie angevine s'est élevé à 59 %, soit un niveau inférieur de 0,5 point à celui observé au même mois de l'an dernier.



1) Par classement :

3 et 4 étoiles	52,50%
2 étoiles	61,80%
0 et 1 étoile	64,00%

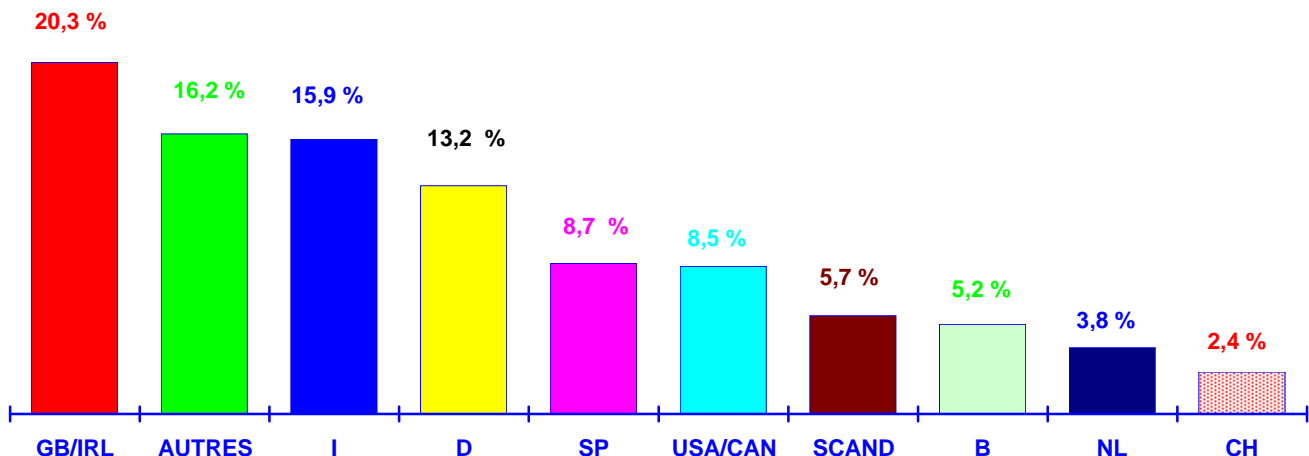
2) Par catégories :

Chaînes volontaires	55,60%
Chaînes intégrées	60,30%
Franchisés indépendants	57,80%
Indépendants	63,90%

LES ETRANGERS

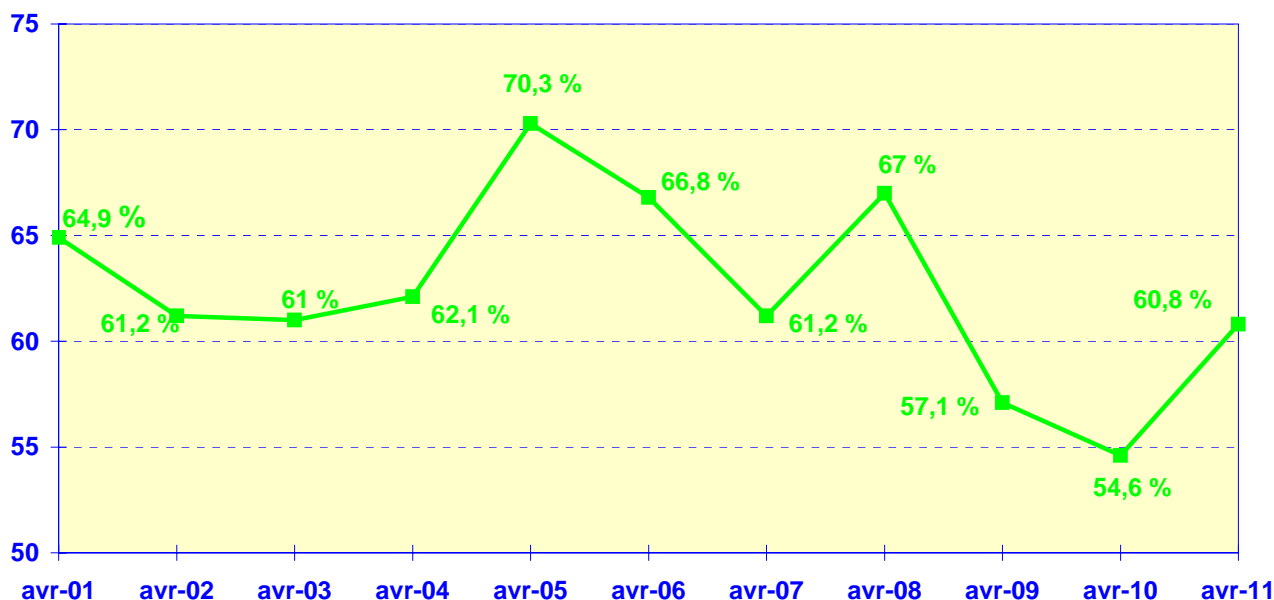
Ils ont représenté 11,2 % des clients dans les 2 et 3 étoiles. La part des étrangers est de 19,57 % dans les 3 étoiles et de 5,88 % dans les 2 étoiles.

FREQUENTATION EN PROVENANCE DES PAYS TIERS



TAUX D'OCCUPATION

En avril, le taux d'occupation global de l'hôtellerie angevine s'est élevé à 60,8 %, soit un niveau supérieur de 6,2 points à celui observé au même mois de l'an dernier.



1) Par classement :

3 et 4 étoiles	56,40%
2 étoiles	61,80%
0 et 1 étoile	66,50%

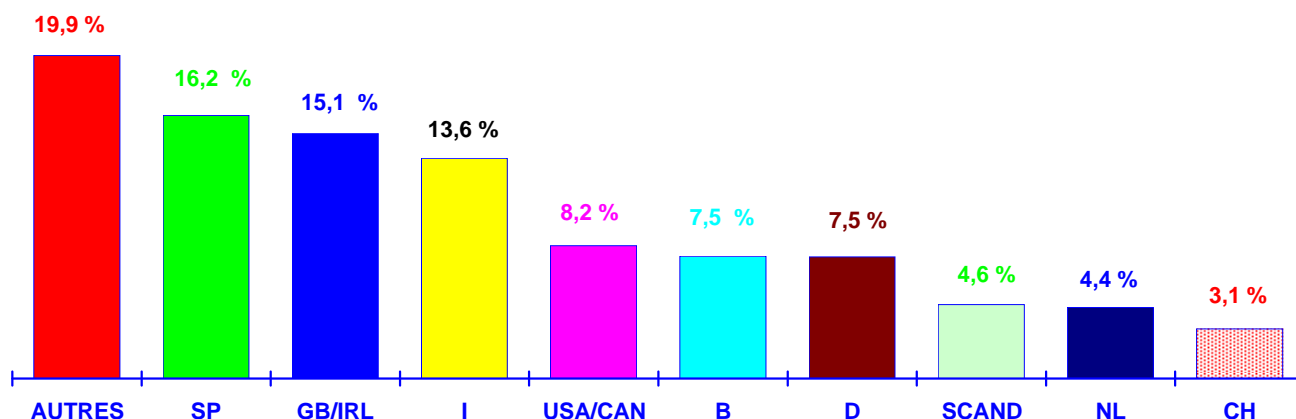
2) Par catégories :

Chaînes volontaires	55,40%
Chaînes intégrées	67,20%
Franchisés indépendants	56,40%
Indépendants	54,40%

LES ETRANGERS

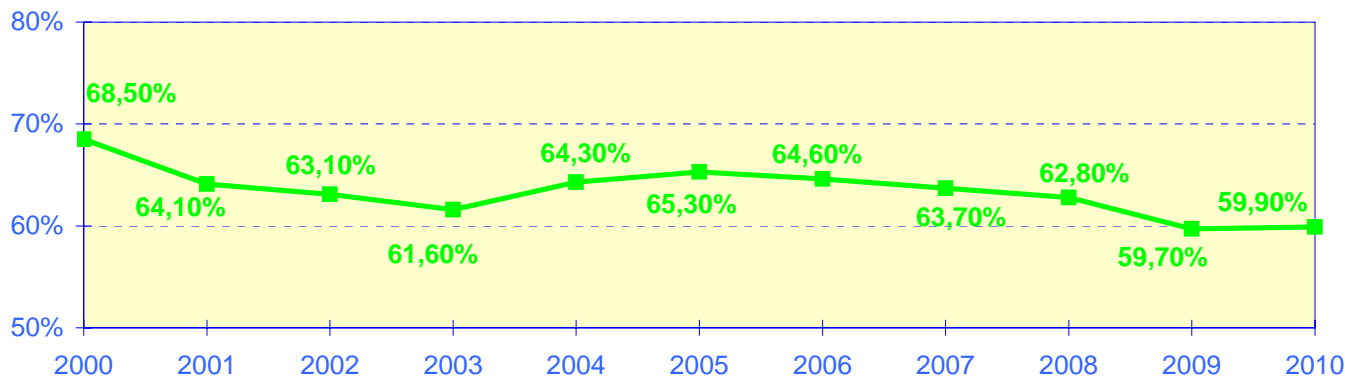
Ils ont représenté 13,1 % des clients dans les 2 et 3 étoiles. La part des étrangers est de 21,88 % dans les trois étoiles et 7,49 % dans les deux étoiles.

FREQUENTATION EN PROVENANCE DES PAYS TIERS



TAUX D'OCCUPATION ANNUEL

Pour l'année 2010, le taux d'occupation global de l'hôtellerie angevine s'est élevé à 59,9 %, soit un niveau légèrement supérieur (+ 0,2 point) à celui observé l'an dernier.

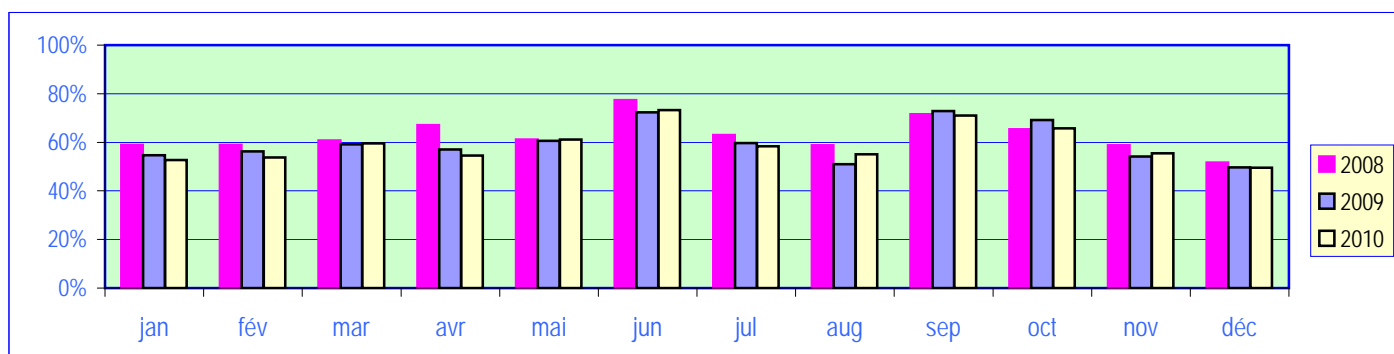


1) Par classement :

3 étoiles	54,50%
2 étoiles	62,20%
1 étoile et sans étoile tourisme	62,10%

2) Par catégories :

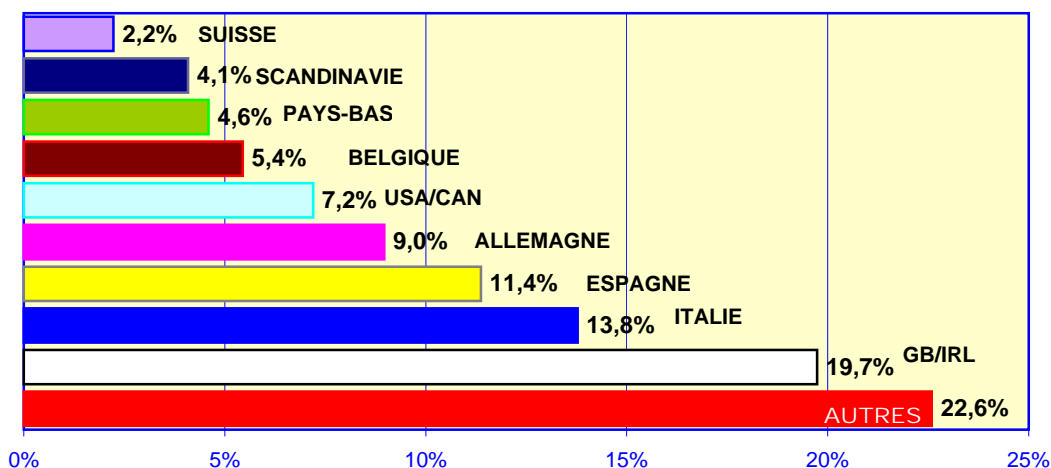
Chaînes volontaires	54,20%
Chaînes intégrées	64,20%
Franchisés indépendants	57,10%
Indépendants	60,20%



FREQUENTATION EN PROVENANCE DES PAYS TIERS

LES ETRANGERS

Ils ont représenté 15,3 % des clients dans les 2 et 3 étoiles. La part des étrangers est de 28,29 % dans les trois étoiles et 8,54 % dans les deux étoiles.



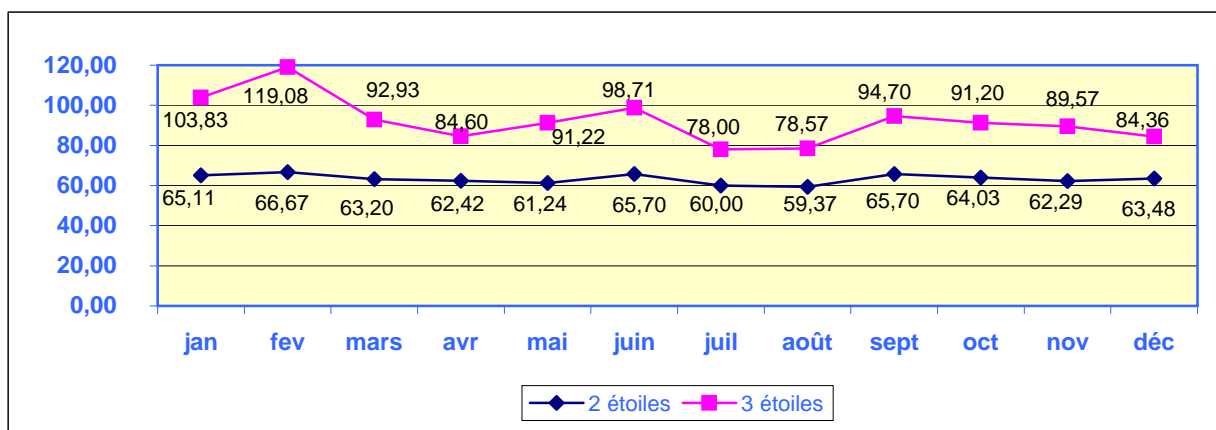
CONJONCTURE HOTELIERE CHIFFRES CLES 2010

TAUX D'OCCUPATION

	2005	2006	2007	2008	2009	2010
3 étoiles	54,80%	59,40%	61,20%	58,00%	54,10%	54,50%
2 étoiles	68,30%	66,00%	62,80%	63,20%	62,80%	62,20%
1 étoile	75,50%	68,60%	68,10%	68,90%	62,40%	62,10%
Synthèse	65,30%	64,60%	63,70%	62,80%	59,70%	59,90%

Un taux d'occupation identique à celui de 2009. Le net recul par rapport aux années 2005/2008 n'a pas été gommé. Les taux d'occupation en 1, 2 et 3 étoiles sont semblables à l'année passée. L'effet "crise" pèse toujours sur l'hôtellerie angevine qui travaille essentiellement avec une clientèle Affaires ; l'offre hôtelière à Angers reste sage ; toutefois, la présence et les projets de résidences hôtelières peuvent faire craindre à l'hôtellerie certaines difficultés à venir. Si le taux d'occupation est peu élevé sur Angers, son prix moyen n'est pas plus élevé que chez nos voisins, nantais par exemple, en 2 ou en 3 étoiles.

PRIX MOYEN



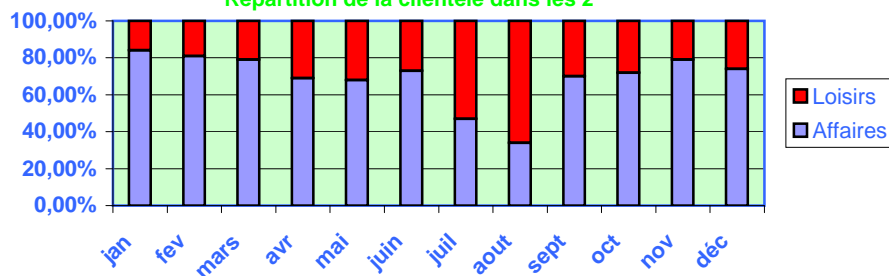
Le prix moyen est toujours très linéaire en 2 étoiles. En effet, l'amplitude entre le prix moyen le plus élevé (66,67 € en février) et le moins élevé (59,37 € en août) n'est que de 7,30 € alors qu'il est de 41,08 € en 3 étoiles. Soulignons également que les prix moyens entre 2009 et 2010 n'ont que très peu progressé. En 2 étoiles, il est de 63,30 € en 2010 (62,06 € en 2009). En 3 étoiles, il est de 92,23 € en 2010 (92,90 € en 2009) soit une diminution de 0,67 €..

VENTILATION LOISIRS/AFFAIRES

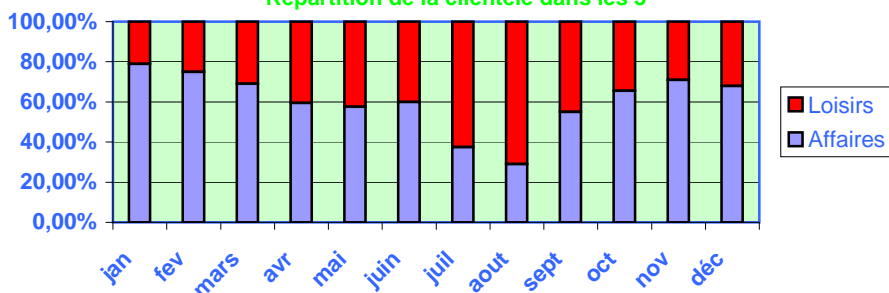
La clientèle Affaires reste dominante en 3 et 2 étoiles avec une présence très importante durant le 1er et le 4ème trimestre de l'année (plus de 75 %) ; cette répartition est quasi identique à 2009.

La clientèle Loisirs est plus présente en 3 étoiles qu'en 2 étoiles. On le constate dès le mois de mai (avec près de 45 %) et une part non négligeable en septembre (45 % également).

Répartition de la clientèle dans les 2*



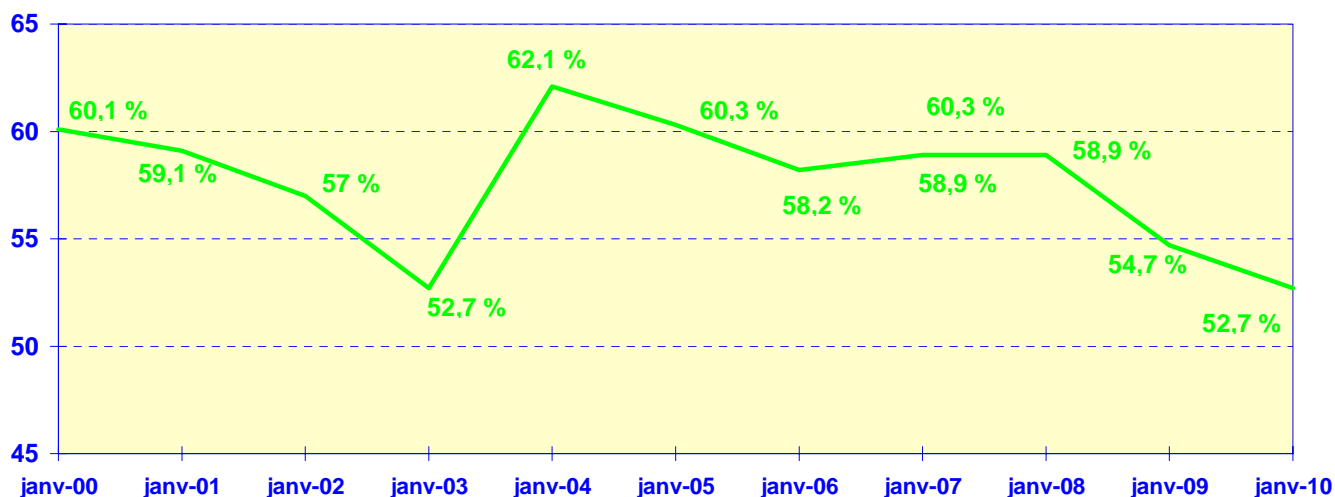
Répartition de la clientèle dans les 3*



CONJONCTURE HOTELIERE JANVIER 2010

TAUX D'OCCUPATION

En janvier, le taux d'occupation global de l'hôtellerie angevine s'est élevé à 52,7 %, soit un niveau inférieur de 5 % à celui observé au même mois de l'an dernier.



1) Par classement :

3 étoiles	47,70%
2 étoiles	56,00%
1 étoile et sans étoile tourisme	52,10%

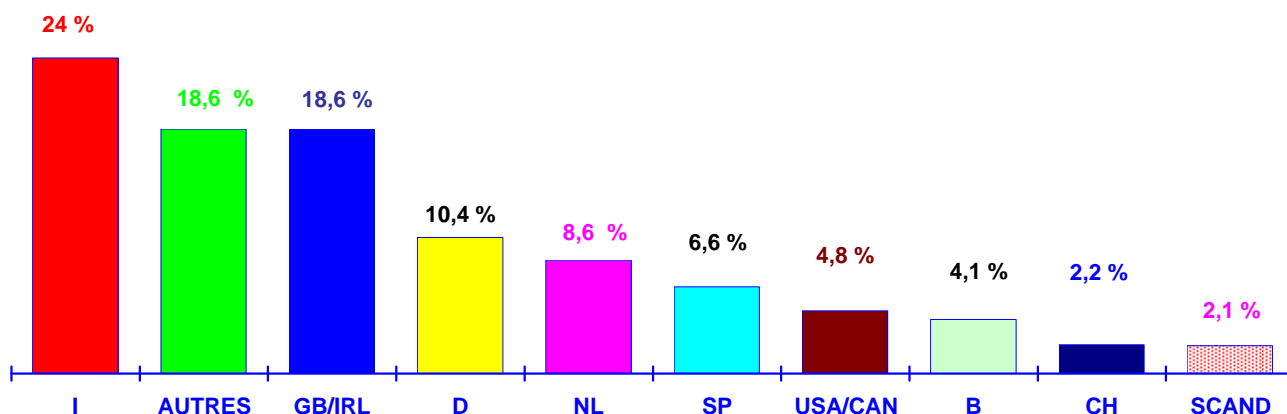
2) Par catégories :

Chaînes volontaires	44,50%
Chaînes intégrées	57,70%
Franchisés indépendants	46,10%
Indépendants	58,70%

LES ETRANGERS

Ils ont représenté 7,6 % des clients dans les 2 et 3 étoiles. La part des étrangers est de 13,8 % dans les 3 étoiles et 4,46 % dans les deux étoiles.

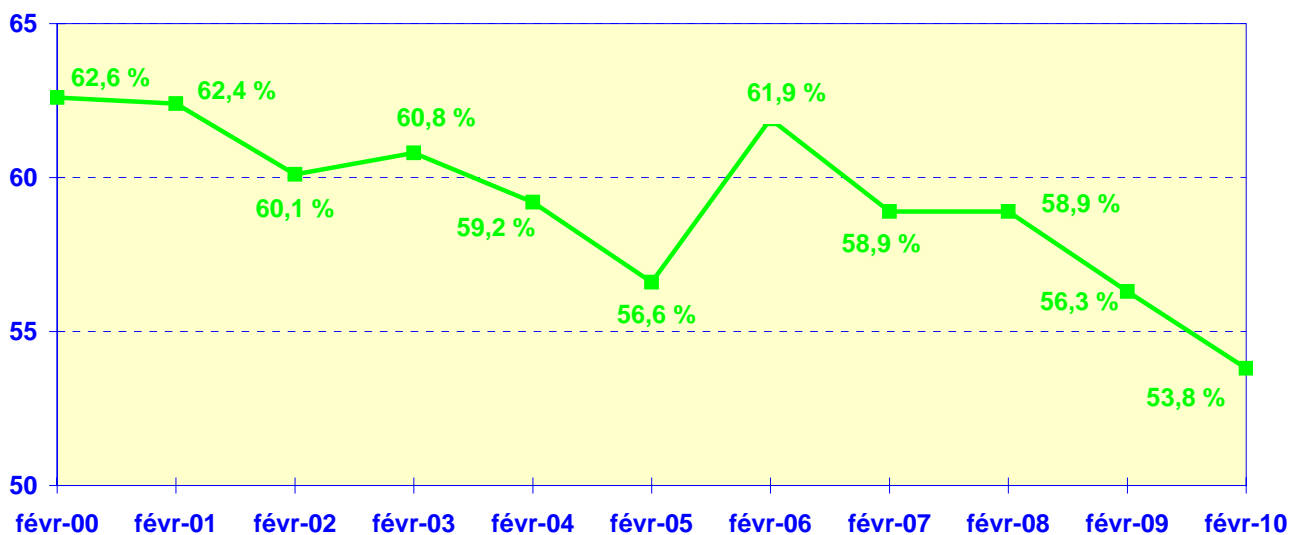
FREQUENTATION EN PROVENANCE DES PAYS TIERS



CONJONCTURE HOTELIERE FEVRIER 2010

TAUX D'OCCUPATION

En février, le taux d'occupation global de l'hôtellerie angevine s'est élevé à 53,8 %, soit un niveau inférieur de 2,5 % à celui observé au même mois de l'an dernier.



1) Par classement :

3 étoiles	46,80%
2 étoiles	56,10%
1 étoile et sans étoile tourisme	61,10%

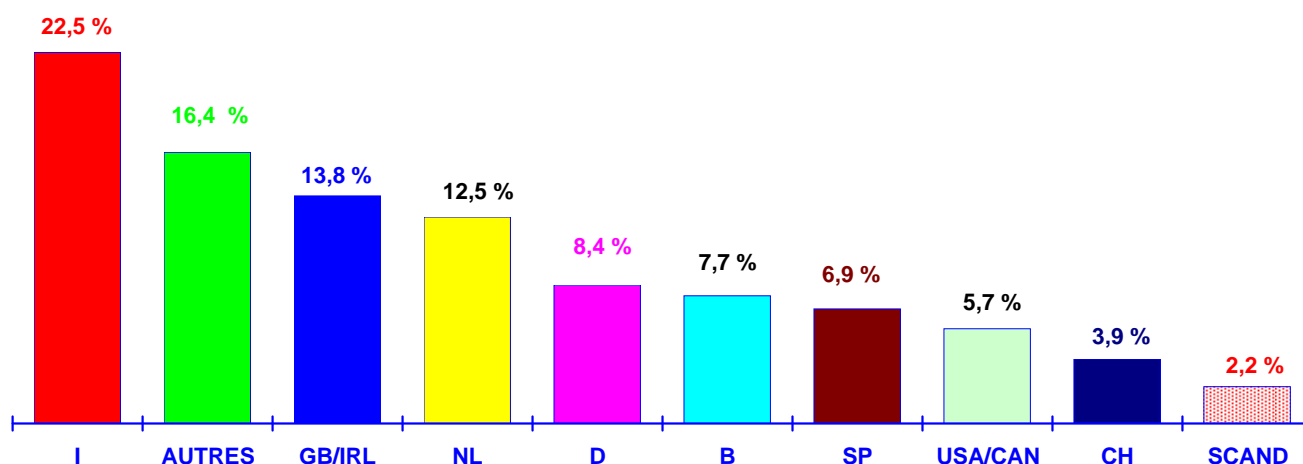
2) Par catégories :

Chaînes volontaires	48,00%
Chaînes intégrées	55,20%
Franchisés indépendants	55,30%
Indépendants	55,00%

LES ETRANGERS

Ils ont représenté 8,9 % des clients dans les 2 et 3 étoiles. La part des étrangers est de 15,09 % dans les trois étoiles et 4,98 % dans les deux étoiles.

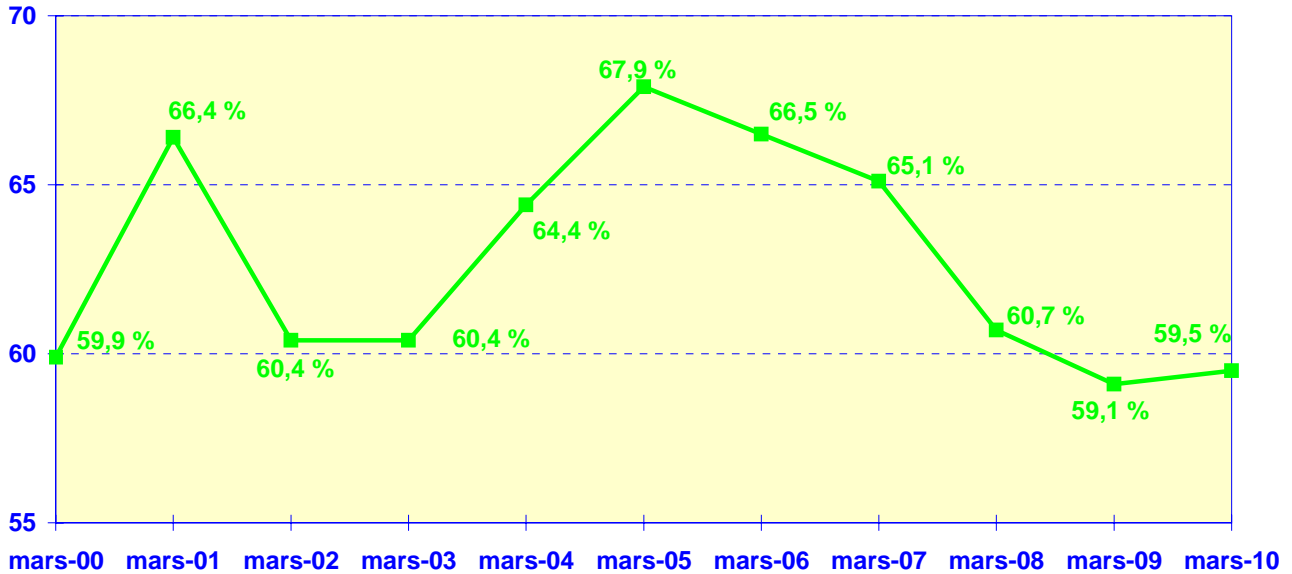
FREQUENTATION EN PROVENANCE DES PAYS TIERS



CONJONCTURE HOTELIERE MARS 2010

TAUX D'OCCUPATION

En mars, le taux d'occupation global de l'hôtellerie angevine s'est élevé à 59,5 %, soit un niveau supérieur de 0,4 point à celui observé au même mois de l'an dernier.



1) Par classement :

3 étoiles	50,20%
2 étoiles	63,80%
1 étoile et sans étoile tourisme	66,30%

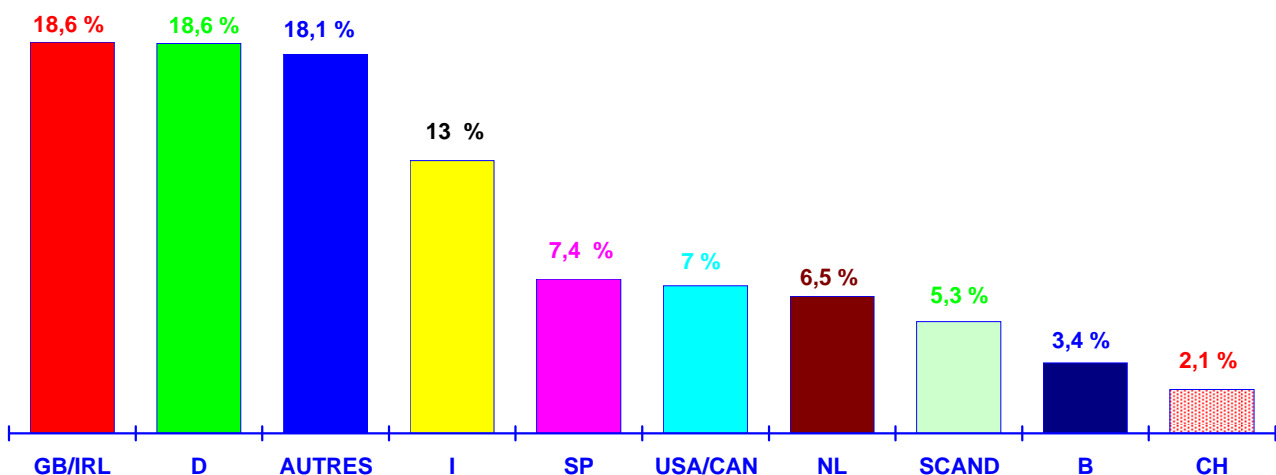
2) Par catégories :

Chaînes volontaires	56,80%
Chaînes intégrées	61,10%
Franchisés indépendants	55,80%
Indépendants	61,40%

LES ETRANGERS

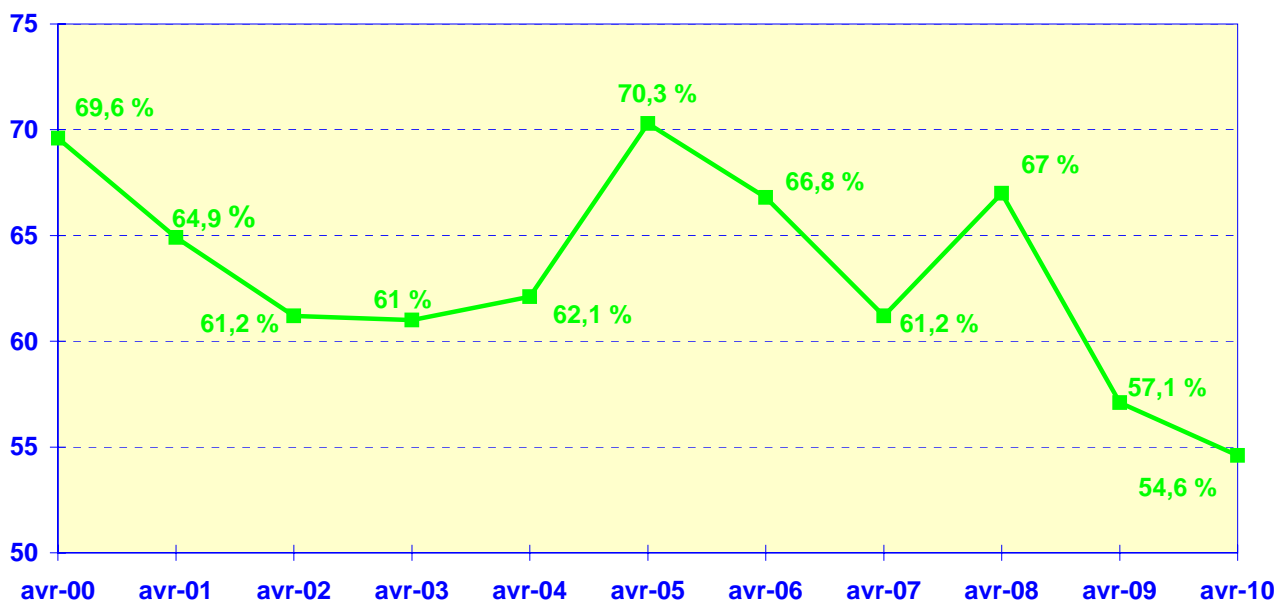
Ils ont représenté 9,1 % des clients dans les 2 et 3 étoiles. La part des étrangers est de 14,84 % dans les 3 étoiles et de 5,62 % dans les 2 étoiles.

FREQUENTATION EN PROVENANCE DES PAYS TIERS



TAUX D'OCCUPATION

En avril, le taux d'occupation global de l'hôtellerie angevine s'est élevé à 54,6 %, soit un niveau inférieur de 2,5 points à celui observé au même mois de l'an dernier.



1) Par classement :

3 étoiles	46,20%
2 étoiles	56,60%
1 étoile et sans étoile tourisme	65,30%

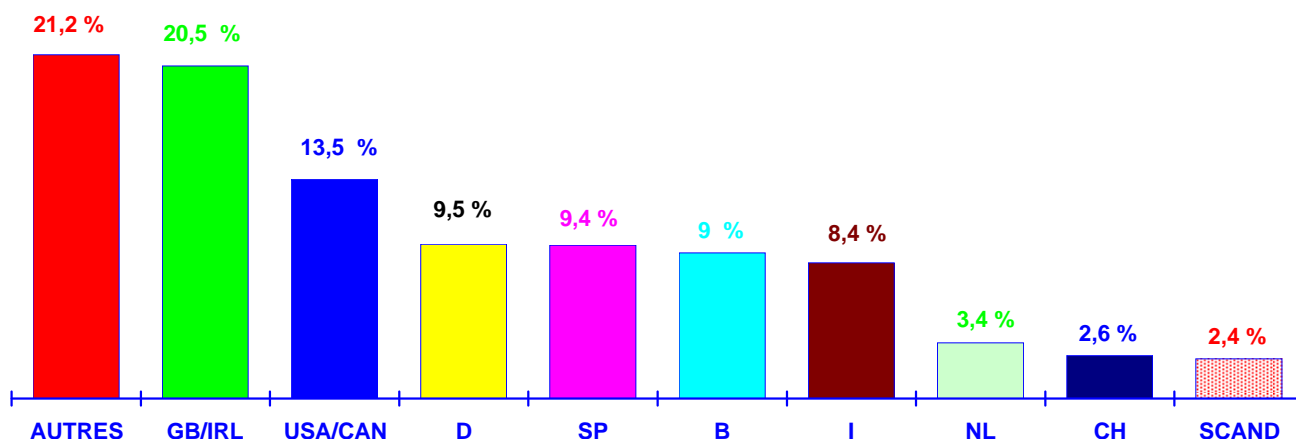
2) Par catégories :

Chaînes volontaires	51,20%
Chaînes intégrées	57,70%
Franchisés indépendants	54,00%
Indépendants	50,50%

LES ETRANGERS

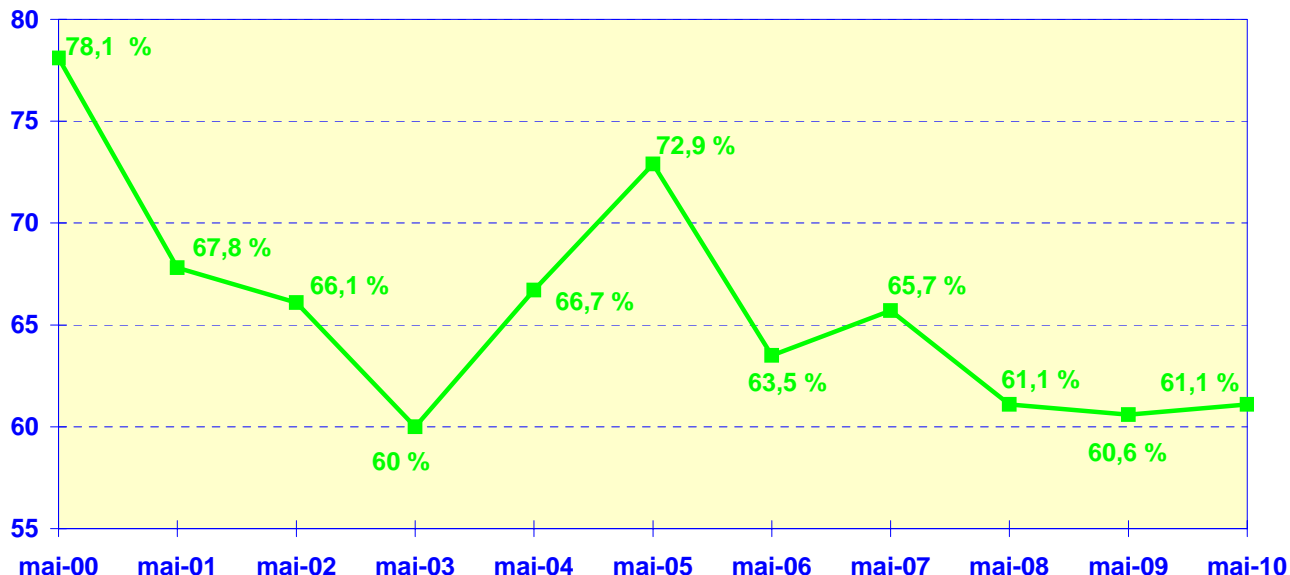
Ils ont représenté 11,5 % des clients dans les 2 et 3 étoiles. La part des étrangers est de 17,45 % dans les trois étoiles et 7,84 % dans les deux étoiles.

FREQUENTATION EN PROVENANCE DES PAYS TIERS



TAUX D'OCCUPATION

En mai, le taux d'occupation global de l'hôtellerie angevine s'est élevé à 61,1 %, soit un niveau supérieur de 0,5 point à celui observé au même mois de l'an dernier.



1) Par classement :

3 étoiles	58,70%
2 étoiles	62,40%
1 étoile et sans étoile tourisme	62,30%

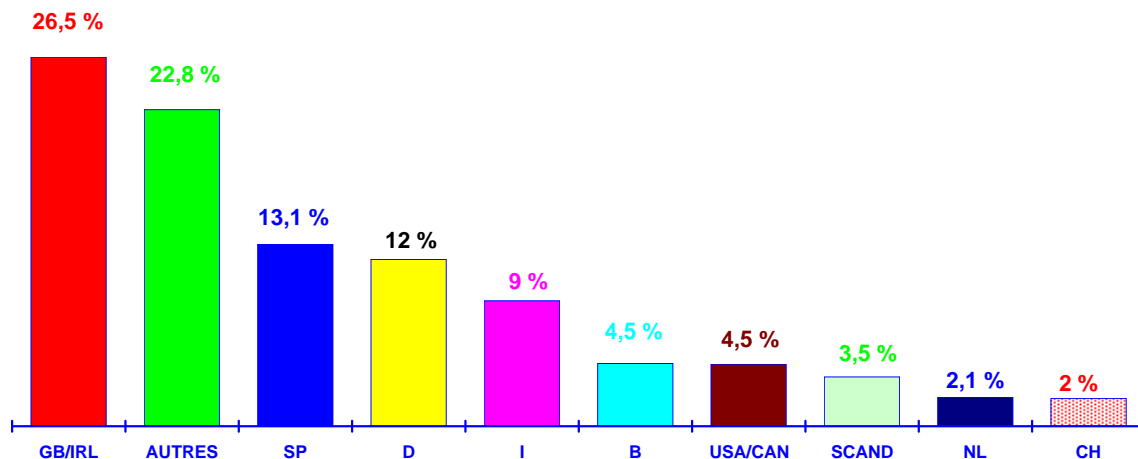
2) Par catégories :

Chaînes volontaires	55,30%
Chaînes intégrées	63,20%
Franchisés indépendants	61,90%
Indépendants	60,40%

LES ETRANGERS

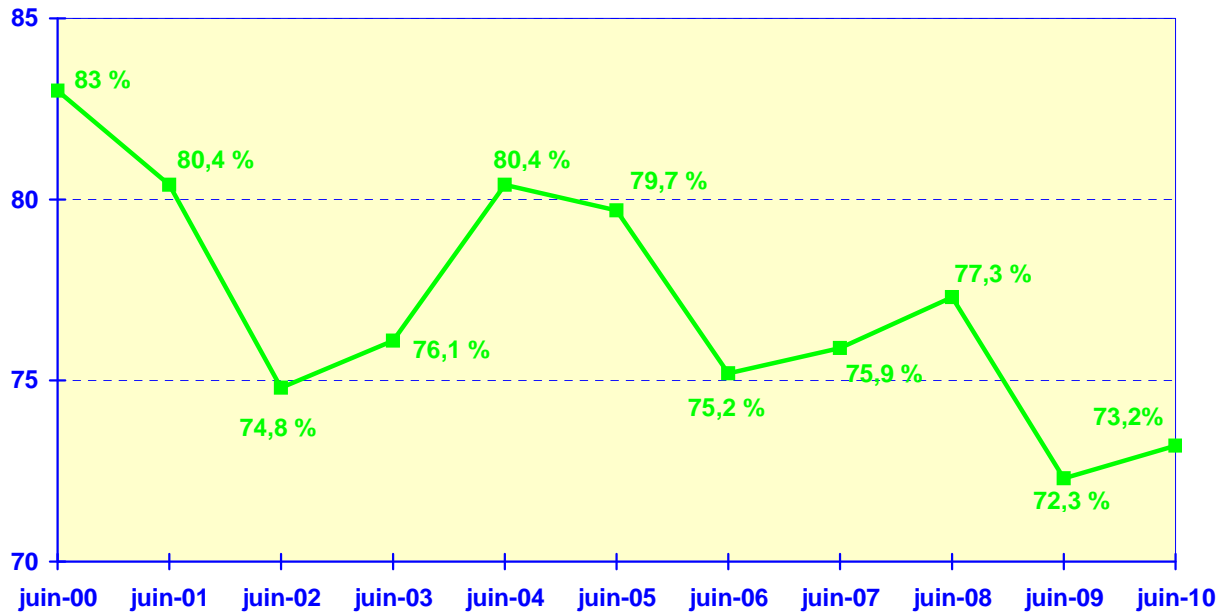
Ils ont représenté 20,7 % des clients dans les 2 et 3 étoiles. La part des étrangers est de 34,99 % dans les trois étoiles et 10,17 % dans les deux étoiles.

FREQUENTATION EN PROVENANCE DES PAYS TIERS



TAUX D'OCCUPATION

En juin 2010, le taux d'occupation global de l'hôtellerie angevine s'est élevé à 73,2 %, soit un niveau supérieur de 0,9 point à celui observé au même mois de l'an dernier.



1) Par classement :

3 étoiles	70,00%
2 étoiles	77,50%
1 étoile et sans étoile tourisme	68,80%

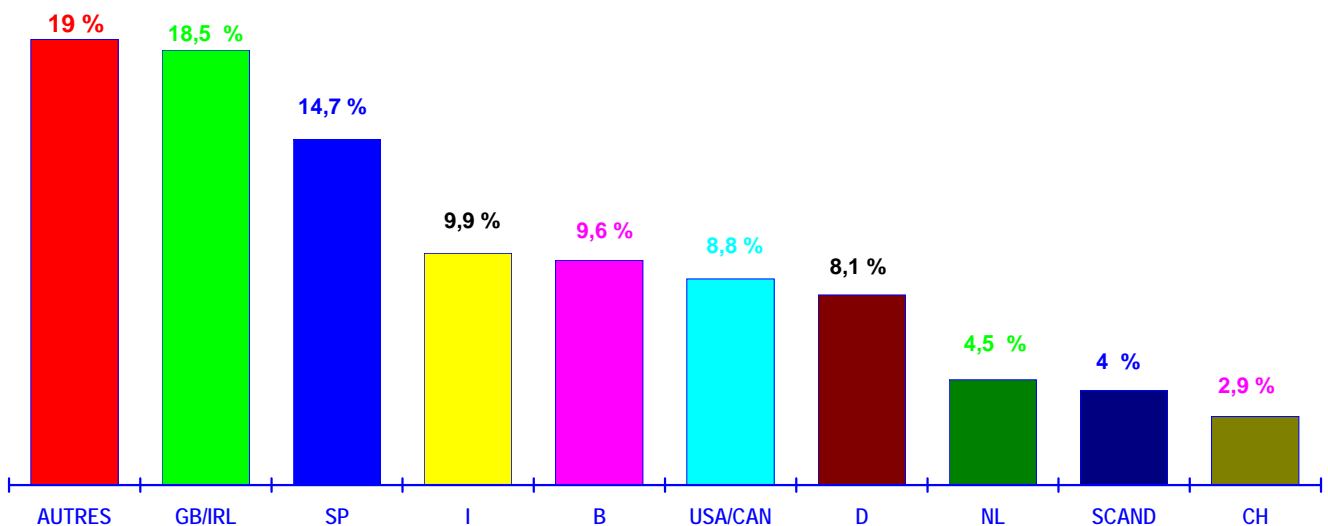
2) Par catégories :

Chaînes volontaires	73,20%
Chaînes intégrées	73,60%
Franchisés indépendants	69,90%
Indépendants	76,10%

LES ETRANGERS

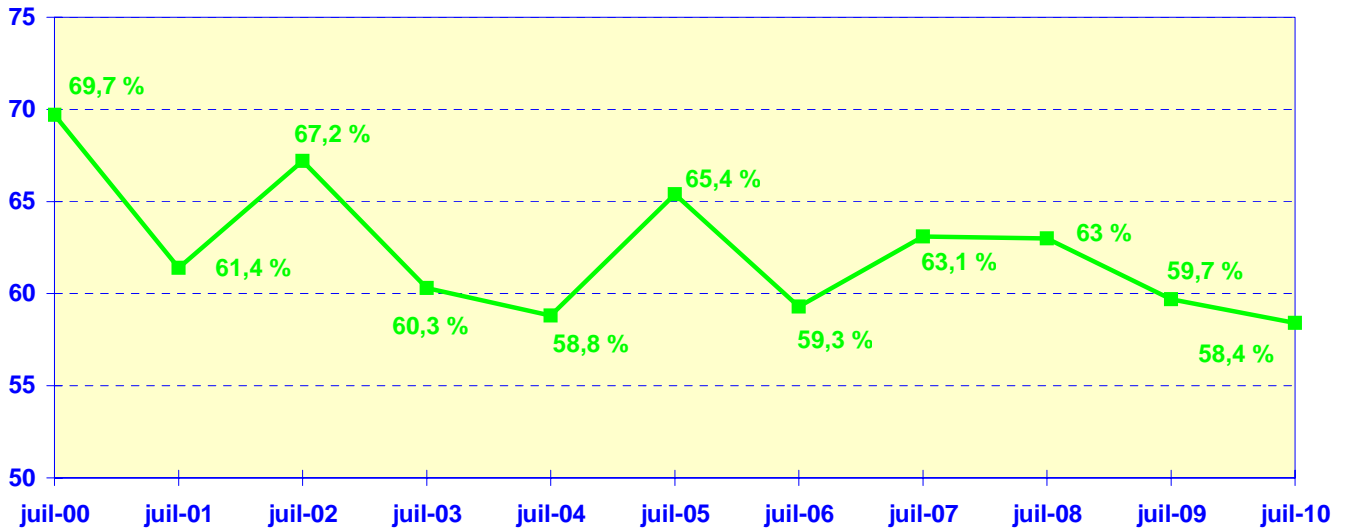
Ils ont représenté 14,4 % des clients dans les 2 et 3 étoiles. La part des étrangers est de 23,55 % dans les trois étoiles et 8,09 % dans les deux étoiles.

FREQUENTATION EN PROVENANCE DES PAYS TIERS



TAUX D'OCCUPATION

En juillet 2010, le taux d'occupation global de l'hôtellerie angevine s'est élevé à 58,4 %, soit un niveau inférieur de 1,3 points à celui observé au même mois de l'an dernier.



1) Par classement :

3 étoiles	55,40%
2 étoiles	58,70%
1 étoile et sans étoile tourisme	63,50%

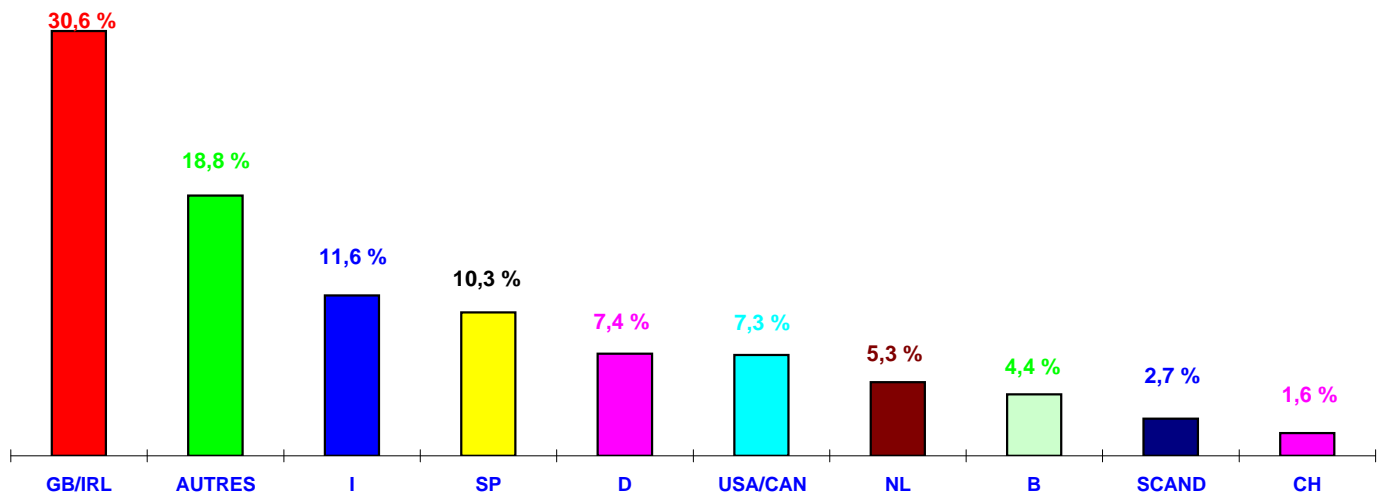
2) Par catégories :

Chaînes volontaires	55,50%
Chaînes intégrées	64,20%
Franchisés indépendants	55,10%
Indépendants	48,50%

LES ETRANGERS

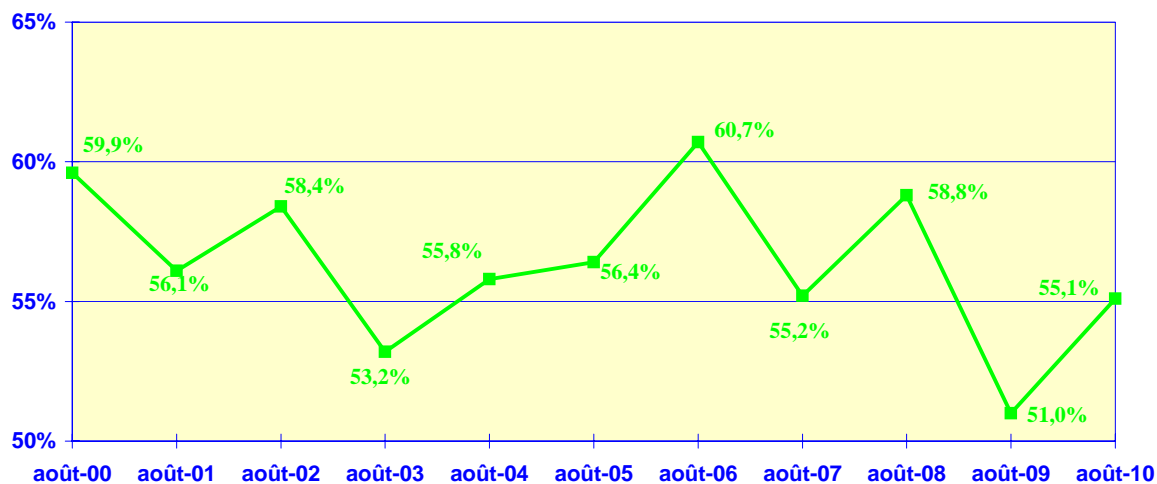
Ils ont représenté 24,6 % des clients dans les 2 et 3 étoiles. La part des étrangers est de 37,29 % dans les trois étoiles et 14,6 % dans les deux étoiles.

FREQUENTATION EN PROVENANCE DES PAYS TIERS



TAUX D'OCCUPATION

En août 2010, le taux d'occupation global de l'hôtellerie angevine s'est élevé à 55,10 %, soit un niveau supérieur de 4,1 points à celui observé au même mois de l'an dernier.



1) Par classement :

3 étoiles	50,00%
2 étoiles	57,50%
1 étoile et sans étoile tourisme	59,00%

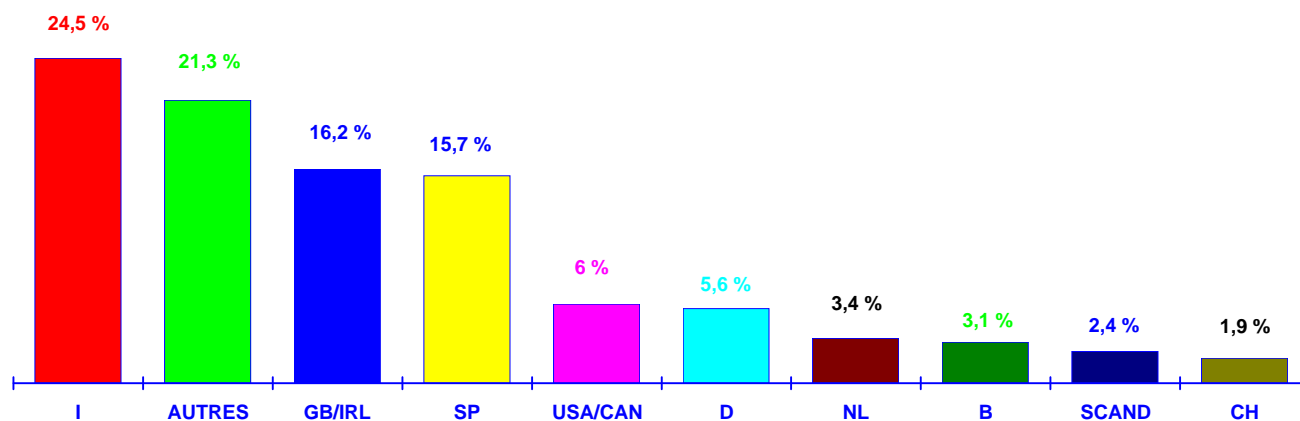
2) Par catégories :

Chaînes volontaires	47,20%
Chaînes intégrées	59,70%
Franchisés indépendants	56,40%
Indépendants	49,60%

LES ETRANGERS

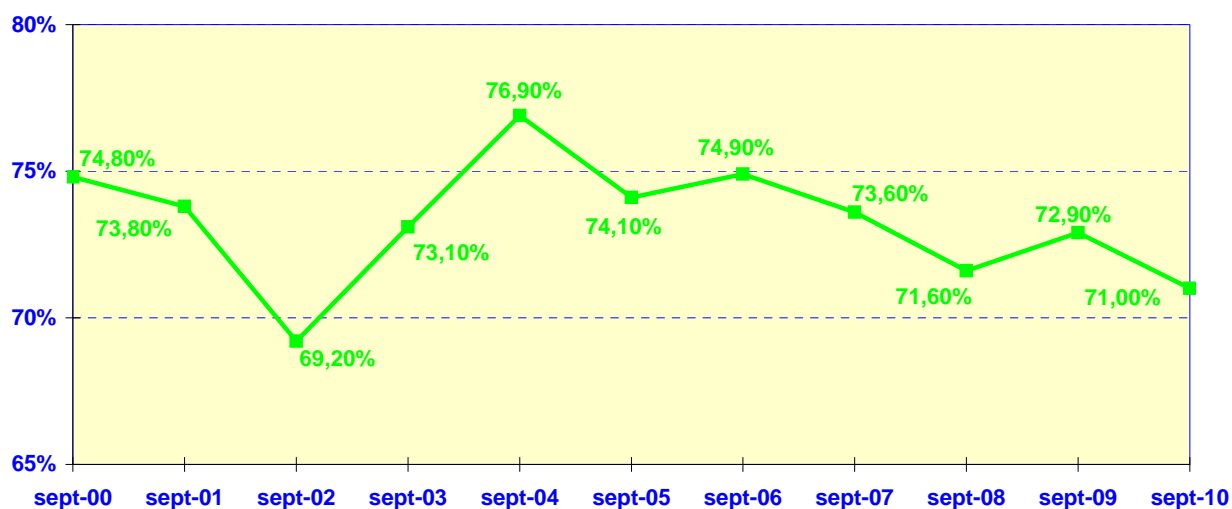
Ils ont représenté 31,2 % des clients dans les 2 et 3 étoiles. La part des étrangers est de 49,8 % dans les trois étoiles et 18,22 % dans les deux étoiles.

FREQUENTATION EN PROVENANCE DES PAYS TIERS



TAUX D'OCCUPATION

En septembre 2010, le taux d'occupation global de l'hôtellerie angevine s'est élevé à 71 %, soit un niveau inférieur de 1,9 point à celui observé au même mois de l'an dernier.



1) Par classement :

3 étoiles	66,40%
2 étoiles	75,30%
0 et 1 étoile	69,10%

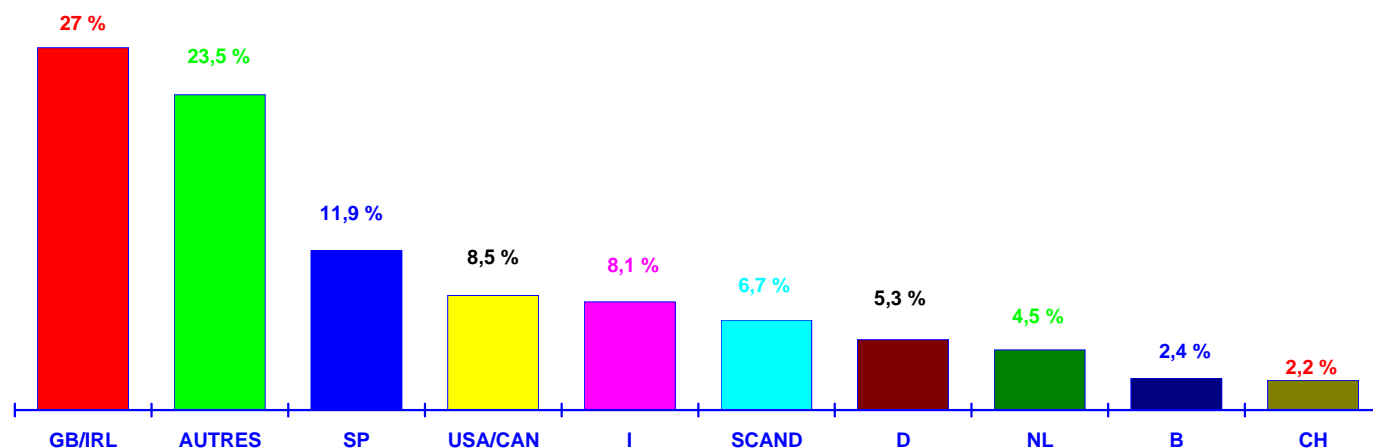
2) Par catégories :

Chaînes volontaires	65,80%
Chaînes intégrées	72,80%
Franchisés indépendants	69,50%
Indépendants	74,30%

LES ETRANGERS

Ils ont représenté 20,8 % des clients dans les 2 et 3 étoiles. La part des étrangers est de 36,06 % dans les trois étoiles et 10,10 % dans les deux étoiles.

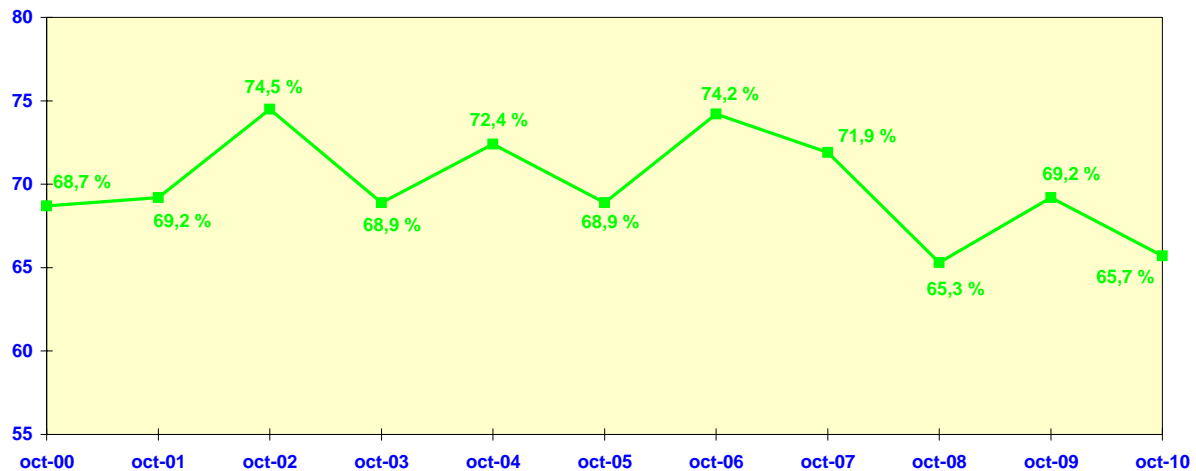
FREQUENTATION EN PROVENANCE DES PAYS TIERS



CONJONCTURE HOTELIERE OCTOBRE 2010

TAUX D'OCCUPATION

En octobre 2010, le taux d'occupation global de l'hôtellerie angevine s'est élevé à 65,7 %, soit un niveau inférieur de 3,5 points à celui observé au même mois de l'an dernier.



1) Par classement :

3 *	61,10%
2 *	68,70%
0 et 1 *	66,60%

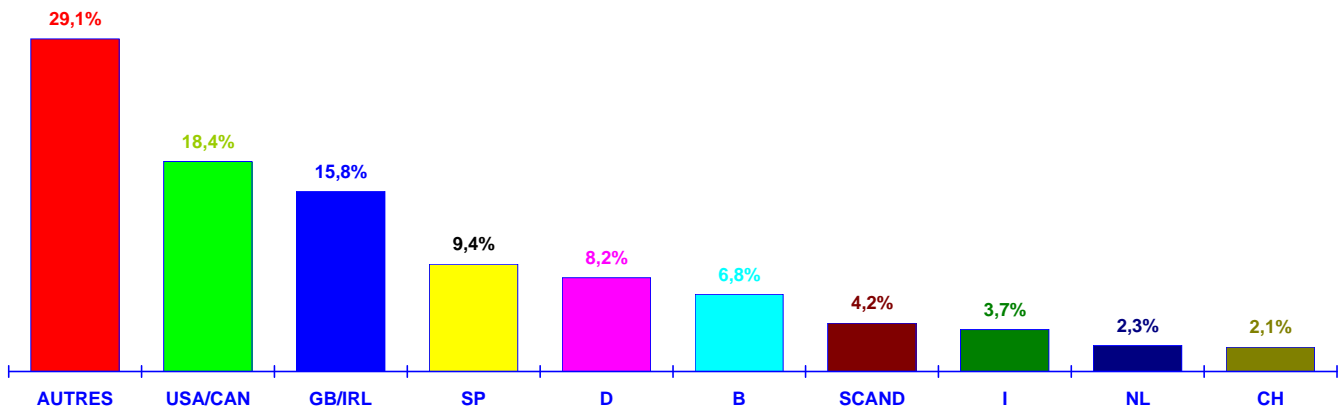
2) Par catégories :

Chaînes volontaires	62,30%
Chaînes intégrées	67,40%
Franchisés indépendants	63,80%
Indépendants	67,00%

LES ETRANGERS

Ils ont représenté 13,2 % des clients dans les 2 et 3 étoiles. La part des étrangers est de 25,48 % dans les trois étoiles et 4,99 % dans les deux étoiles.

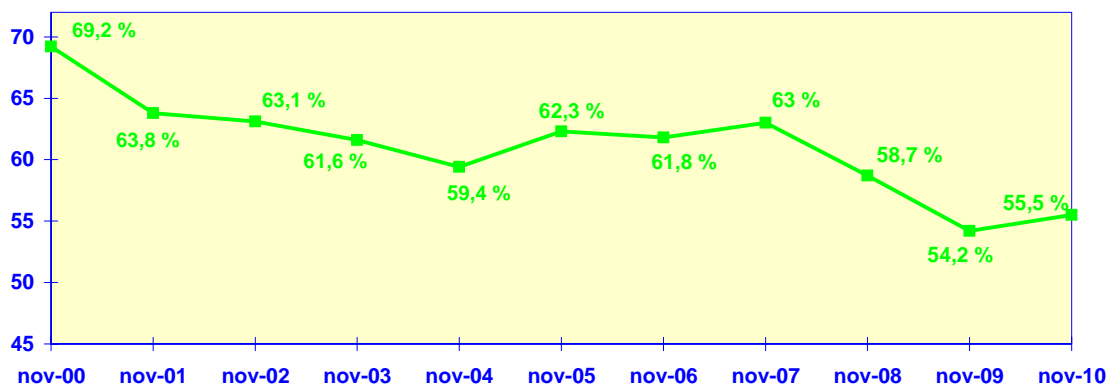
FREQUENTATION EN PROVENANCE DES PAYS TIERS



CONJONCTURE HOTELIERE NOVEMBRE 2010

TAUX D'OCCUPATION

En novembre 2010, le taux d'occupation global de l'hôtellerie angevine s'est élevé à 55,5 %, soit un niveau supérieur de 1,3 point à celui observé au même mois de l'an dernier.



1) Par classement :

3 étoiles	48,90%
2 étoiles	58,10%
0 et 1 étoile	61,40%

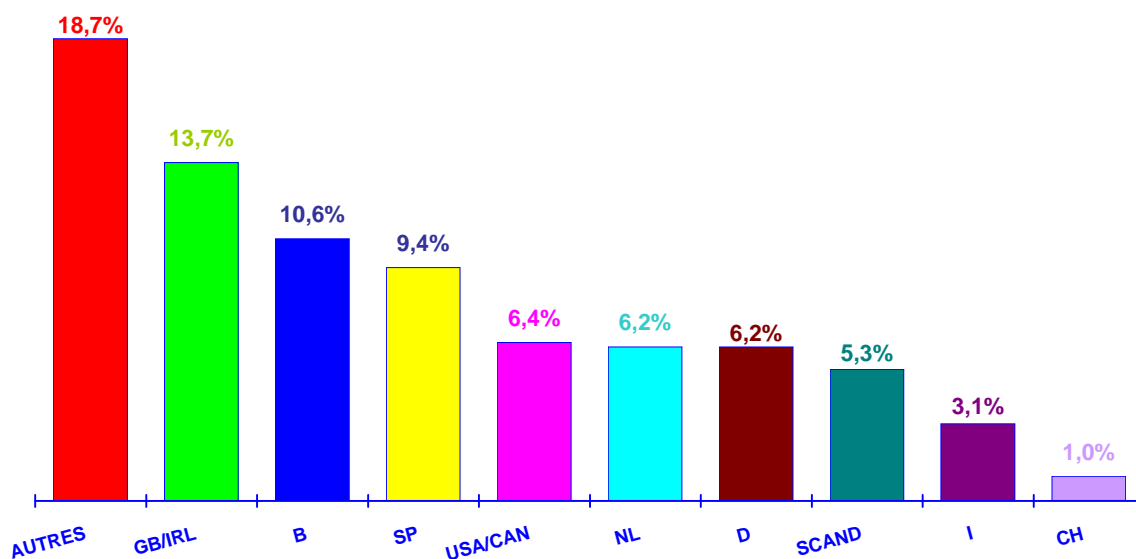
2) Par catégories :

Chaînes volontaires	46,70%
Chaînes intégrées	58,40%
Franchisés indépendants	53,90%
Indépendants	59,90%

LES ETRANGERS

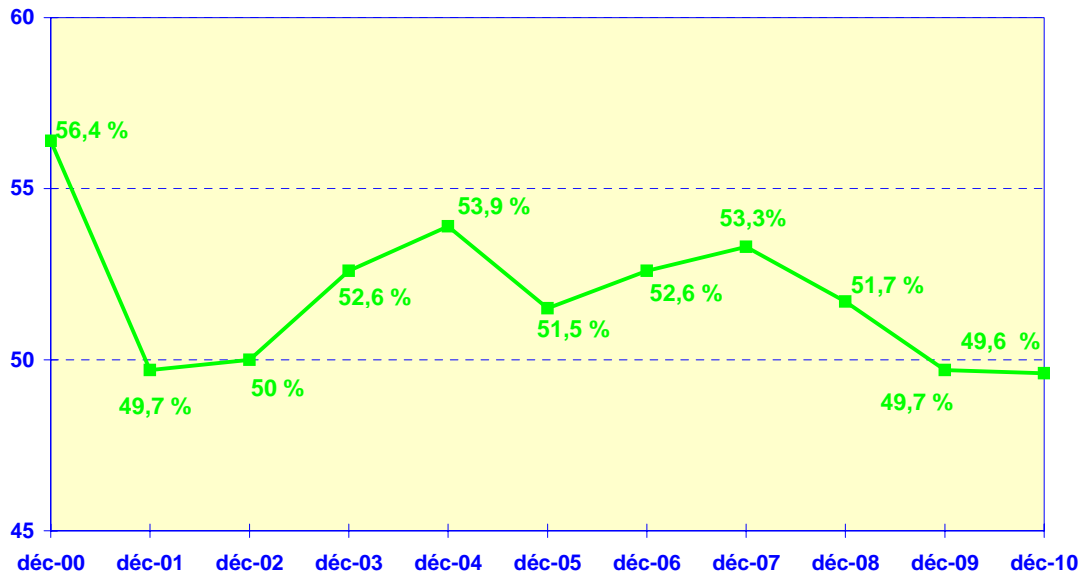
Ils ont représenté 8,5 % des clients dans les 2 et 3 étoiles. La part des étrangers est de 14,05 % dans les trois étoiles et 4,95 % dans les deux étoiles.

FREQUENTATION EN PROVENANCE DES PAYS TIERS



TAUX D'OCCUPATION

En décembre 2010, le taux d'occupation global de l'hôtellerie angevine s'est élevé à 49,6 %, soit un niveau sensiblement équivalent (- 0,1 point) à celui observé au même mois de l'an dernier.



1) Par classement :

3 étoiles	42,60%
2 étoiles	55,20%
0 et 1 étoile	50,30%

2) Par catégories :

Chaînes volontaires	44,30%
Chaînes intégrées	52,20%
Franchisés indépendants	42,90%
Indépendants	58,10%

LES ETRANGERS

Ils ont représenté 7 % des clients dans les 2 et 3 étoiles. La part des étrangers est de 12 % dans les trois étoiles et 3,7 % dans les deux étoiles.

FREQUENTATION EN PROVENANCE DES PAYS TIERS

